



අධ්‍යාපන අමාත්‍යාංශය

**පාසල් යටිතල පහසුකම් සහ පාරිසරික සැකැස්ම  
පිළිබඳ වක්‍රලේඛය සහ මාර්ගෝපදේශය**

සෑමට අධ්‍යාපනය සඳහා ප්‍රවේශය සහතික කිරීම

නොවිධිමත් හා විශේෂ අධ්‍යාපන ශාඛාව  
අධ්‍යාපන අමාත්‍යාංශය  
"ඉසුරුපාය"  
බත්තරමුල්ල.



## අන්තර්ගතය

1	මූලික ප්‍රතිපත්තිය.....	1
1.1	මාර්ගෝපදේශ භාවිතා කරන ආකාරය.....	1
1.2	අදාළ නීති, රෙගුලාසි සහ නියෝග.....	1
1.3	ආරක්ෂිත සහ සුවපහසු ඉගෙනුම් හා ජීවන පරිසරයක් .....	1
1.4	පාසල් පරිසර සංවර්ධනය සැලසුම් කිරීම .....	3
1.5	පාර්ශව කරුවන්ගේ සහභාගීත්වය සහ එකඟතාව ගොඩනැගීම .....	4
2	පොදු අවකාශය.....	5
2.1	මං පෙත් සහ කොරිඩෝව.....	5
2.2	භූමිය සහ බිම් මතුපිට .....	5
2.3	වැසිකිළි.....	6
2.4	අත් සේදීමේ ස්ථානය .....	7
2.5	තරප්පු සහ පඩි පෙළ .....	8
2.6	දොරවල් සහ පිටිසුම්.....	8
2.7	ශ්‍රවණාගාරය සහ පාසල් අංගනය.....	9
2.8	පාසල් ගේට්ටුව සහ රථ ගාල.....	9
3	විශේෂ අධ්‍යාපන ඒකකය.....	10
3.1	සැලකිලිමත් විය යුතු මූලික කරුණු.....	10
3.2	අවකාශ සැලසුම.....	10
4	ප්‍රධාන ධාරාවේ පන්ති කාමරය(සාමාන්‍ය) .....	14
4.1	සැලකිලිමත් විය යුතු මූලික කරුණු.....	14
4.2	අවකාශ සැලසුම.....	14
4.3	සම්පත් කාමරය.....	14
5.	පාසල් පහසුකම් නඩත්තු කිරීම .....	16
	ආශ්‍රිත ලේඛන.....	17

# 1 මූලික ප්‍රතිපත්තිය

## 1.1 මාර්ගෝපදේශ භාවිතා කරන ආකාරය

පාසල් වල ප්‍රවේශ විය නොහැකි ගොඩනැගිලි, තොරතුරු හෝ සන්නිවේදන කටයුතු සඳහා ප්‍රවේශය නොතිබීම ආදිය හේතුවෙන් කිසිදු දරුවෙකුට අධ්‍යාපනය ලැබීමට ඇති අවස්ථාව වැළකී යෑම නොවිය යුතුය. දුබලතා සහිත දරුවන් ඇතුළු ව, හැකි තරම් දරුවන්ට ප්‍රධාන ධාරාවේ (සාමාන්‍ය)පාසල (මෙතැන් සිට 'සාමාන්‍ය පාසල') තුළ ගුණාත්මක ඉගෙනීමක් ලැබීම සහතික කිරීම සහ පාසල් පහසුකම් සහ ඉගෙනුම් පරිසරයක් ලබා ගැනීම සඳහා අවශ්‍ය අවම ප්‍රමිති සැපයීම මෙම මාර්ගෝපදේශ මාලාවේ අරමුණ වී ඇත. මෙම මාර්ගෝපදේශ මාලාවේ “ප්‍රවේශ්‍යතාව” යනු සෑම සිසුවෙකුට ම පහසුකම් භාවිතය සඳහා පවතින අවස්ථාව ලෙස අර්ථ දැක්වේ. මෙම සංකල්පය සහ අර්ථ දැක්වීම 1.3 හි තව දුරටත් විස්තර කෙරේ. විවිධ වර්ගයේ දුබලතා සහිත පුද්ගලයින් සඳහා ගොඩනැගිලි සහ පහසුකම් සඳහා ප්‍රවේශ වීමේ හැකියාව වැඩි දියුණු කිරීම සඳහා වන තාක්ෂණික අවශ්‍යතා මෙම ලේඛනයේ අඩංගු වේ. මෙම අවශ්‍යතා ශ්‍රී ලංකාවේ සියලු ම රජයේ පාසල්වල ගොඩනැගිලි සහ පහසුකම් සැලසුම් කිරීම, ඉදිකිරීම සහ වෙනස් කිරීම සඳහා අදාළ කර ගත යුතුය. පාසල් භාවිතා කරන සියල්ලන් සඳහා පාසල් පරිසරය ප්‍රයෝජනයට ගත හැකි පරිදි සකස් කිරීම සඳහා පාසල් සංවර්ධන සැලසුම් විස්තරාත්මක ව සකස් කිරීමේ දී සහ නිශ්චිත ගොඩනැගිලි සැලසුම් කිරීම/ප්‍රතිසංස්කරණය කිරීමේ දී මෙම මාර්ගෝපදේශන මාලාව පරිශීලනය කළ යුතු ය.

සෑම සිසුවෙකුගේ ම ඉගෙනීම මුළුමනින් ම සුරක්ෂිත වන්නේ මාර්ගෝපදේශ මාලාවට අනුකූල වීමෙන් ම පමණක් නොවන බව සැලකිල්ලට ගත යුතු ය. දෛනික ඉගෙනුම් අවස්ථා වල දී සාධාරණ ඉඩ හසර සහ අවශ්‍ය සහයෝගය ලබා දීමෙන් ගුණාත්මක ඉගෙනීම ළඟා කර ගත හැකි ය. මෙම ක්‍රියාවලියේ පදනම ලෙස පරිසරය සැකසීම සැලකිය යුතු ය. ඊට අමතරව, ක්‍රියාවලිය ආරම්භ වීමෙන් පසු මාර්ගෝපදේශ මාලාව වරින් වර සමාලෝචනය කර සංශෝධනය කිරීමට ද අපේක්ෂා කෙරේ.

## 1.2 අදාළ නීති, රෙගුලාසි සහ නියෝග

මෙම මාර්ගෝපදේශ මාලාව ප්‍රවේශතා සංකල්පය මත පදනම් ව පවතී. මෙහි විස්තර කර ඇති පාසල් ප්‍රවේශ වීමේ තාක්ෂණික ප්‍රමිතීන්, දුබලතා සහිත තැනැත්තන්ගේ අයිතිවාසිකම් සුරැකීමේ පනත (1996 අංක 28) සහ දුබලතා සහිත පුද්ගලයින්ගේ (ප්‍රවේශ්‍යතා) රෙගුලාසි (2006 අංක 1) හි දක්වා ඇති අවශ්‍යතාවයන් සපුරාලීමට ප්‍රතිපූරක වේ. මෙම මාර්ගෝපදේශ මාලාවේ දක්වා ඇති අවශ්‍යතා, දුබලතා සහිත හා රහිත සිසුන් එක ම පරිශ්‍රයක් තුළ ඉගෙන ගන්නා අන්තර්කරණ අධ්‍යාපන පරිසරයක් යටතේ බව සැලකිල්ලට ගත යුතු ය.

## 1.3 ආරක්ෂිත සහ සුවපහසු ඉගෙනුම් හා ජීවන පරිසරයක්

මාර්ගෝපදේශ වලට පදනම් වූ මූලික සංකල්ප පහත පරිදි වේ.

### 1) ප්‍රවේශ්‍යතාව

දුබලතා සහිත පුද්ගලයින් (ප්‍රවේශ්‍යතා) රෙගුලාසි (2006 අංක 1) මගින් “ප්‍රවේශ්‍ය” යන්න අර්ථ දක්වන්නේ පුද්ගලයෙකුට ඕනෑම පොදු ගොඩනැගිල්ලකට හෝ පොදු ස්ථානයකට ඇතුළු වීමට, ළඟා වීමට, පසු කර යාමට හා භාවිතා කිරීමට ඇති හැකියාව සහ එහි ලබා දී ඇති පහසුකම් සහ සේවාවන් හෝ වෙනත් කිසිදු පුද්ගලයෙකුගේ උදව් නොමැතිව පොදු සේවා ලබා ගත හැකි ඕනෑම ස්ථානයක් ලෙස ය. මෙම අවබෝධය මත පදනම් ව, විශේෂයෙන්ම දුබලතා සහිත පුද්ගලයින් ද ඇතුළත් ව බොහෝ පුද්ගලයන් විසින් භාවිතා කළ හැකි පරිදි සේවා, පරිසරය, නිෂ්පාදනයක් හෝ උපාංගයක් හැකි තාක් දුරට “ප්‍රවේශ වීමේ හැකියාව” සාක්ෂාත් කර ගත යුතු ය. මෙම සංකල්පය තුළින් එම සමාජ කණ්ඩායම් වලට ප්‍රවේශ වීමට අපහසු දේ වැඩිදියුණු කිරීම කෙරෙහි අවධානය යොමු කෙරේ. බොහෝ පාසල් වල ඇති ගණනය කළ නො හැකි තරම් අවහිරතා සහ බාධක, දුබලතා සහිත පුද්ගලයින්ට බාධාවක් වේ. දුබලතා සහිත පුද්ගලයෙකුට සේවාවන් හෝ තොරතුරු අත් අය හා සමාන



තත්ත්වය/වාතාවරණය සහ විශේෂිත අවස්ථාව මත පදනම් ව පාසල විසින් සාධාරණ ඉඩ හසර සකසා ගනු ලබයි. කිනම් අයුරකින් හෝ පාසලේ පහසුකම් සහ උපකරණ සඳහා ප්‍රවේශ විය හැකි ආකාරයට සකස් කළ ද, විශේෂ අවශ්‍යතා සියල්ල ඉන් සපුරා ලිය නොහැක. සාධාරණ ඉඩ හසර සැපයීම, ප්‍රවේශ/ලඟා විය හැකි පහසුකම් සහ උපකරණ වැනි මූලික පාරිසරික අංශ සැකසීමේ මට්ටම් මත රඳා පවතී. හොඳින් සකස් කළ මූලික පරිසරයක් හරහා සාධාරණ ඉඩ හසර අවශ්‍ය සිසුන්ගේ සංඛ්‍යාව සහ ඒ වෙනුවෙන් දැරිය යුතු ආයාසයේ ප්‍රමාණය අඩු කරයි. අනෙක් අතට, පාසල් පරිසරය නොසතුටුදායක ලෙස සකස් කර ඇති විට සහ ප්‍රවේශ/ලඟා වීමේ හැකියාව අවම වූ විට, සාධාරණ ඉඩ හසර සැලසීම ඔවුන්ට ගුණාත්මක අධ්‍යාපනයක් තහවුරු කිරීමේ එක ම ක්‍රමයයි. මේ සඳහා සැලකිය යුතු වැඩ කටයුතු ප්‍රමාණයක් ඉටු කිරීම අවශ්‍ය වේ. එනිසා, පරිසරය සුදුසු සේ සැකසීම සහ සාධාරණ ඉඩ හසර යනු සමස්තයෙන් අර්ධ දෙකක් වැනිය.

3) මාර්ගෝපදේශ වල විෂය පථය

සමහර විශේෂ අධ්‍යාපන ඒකක/Special Education Unit වල (මෙතැන් සිට SEU ලෙස හැඳින්වේ) බැවුම් මාර්ග සහ විශේෂ වැසිකිළි දැකිය හැකිය. ඒ හැර, අනෙකුත් පාසල් පහසුකම් සඳහා ප්‍රවේශ්‍යතාව අඩු ය. එමෙන්ම ප්‍රධාන ධාරාවේ (සාමාන්‍ය) පන්ති (මෙතැන් සිට ‘සාමාන්‍ය පන්ති’) වල ඉගෙනුම ලබන දුබලතා සහිත සිසුන්ගේ සංඛ්‍යාව ද ශීඝ්‍රයෙන් ඉහළ යන බව සැලකිය යුතු ය. ඊට අමතරව, ඡන්ද මධ්‍යස්ථාන හෝ හදිසි ආපදා වල දී රැඳවුම් නිවාස වැනි විවිධ ප්‍රජා ක්‍රියාකාරකම් පාසල් තුළ සිදු වන බැවින් ප්‍රජාවේ සාමාජිකයින් ද පාසලට පැමිණ එහි පහසුකම් භාවිතා කරනු ලබයි. එම නිසා, සියලු ම පුද්ගලයන්ගේ ජීවන වක්‍රය පුරාම, සිවිල් ජීවිතයේ සහභාගිත්වය වැඩි කිරීමට ඉඩ ඇති අතර එමගින් පාසලේ වටිනාකම තහවුරු කල හැක. මෙම දෘෂ්ටි කෝණයෙන්, SEU තුළ පමණක් නොව, SEU සහිත ව හෝ රහිත ව, මුළු පාසල තුළ ම එහි පරිසරය හා පහසුකම් වෙත ප්‍රවේශ විය හැකි පරිදි සැලසුම් කර තිබීම යෝග්‍ය ය. තවද, එය දුබලතා සහිත සිසුන් සඳහා පමණක් නොව ප්‍රජාවේ සිටින දුබලතා සහිත සියලු ම සාමාජිකයින් සඳහා ය.

1.4 පාසල් පරිසර සංවර්ධනය සැලසුම් කිරීම

ඉහත සඳහන් කළ සංකල්ප අනුව, සෑම පුද්ගලයෙකුට ම භාවිතා කිරීමට පහසු වන පරිදි මූලික පරිසරය වැඩිදියුණු කිරීම හා සංවර්ධනය කිරීම පාසල්වල වගකීමකි. ඒ අනුව, සෑම වසරක ම ඒ ඒ වසරේ අලුතින් ඇතුළත් කර ගන්නා සිසුන්ට ඉඩ පහසුකම් සලසා දීමට වඩා, ප්‍රායෝගික සැලැස්මක් මත පදනම් ව සමස්තයක් වශයෙන් පාසල් පරිසරයේ අවම ප්‍රමිති සාක්ෂාත් කර ගැනීම සඳහා පාසල් වර්ධනාත්මක ව වැඩිදියුණු කළ යුතු ය. සැලැස්ම සැකසීම පහත සඳහන් ක්‍රියාවලිය මත පදනම් විය යුතු ය: i) කෙටි කාලීන හා දිගු කාලීන ව ලඟා කර ගත හැකි පාසල් ප්‍රවේශ්‍යතා දැක්ම පැහැදිලි කිරීම, ii) පාසල් පරිසරයේ වර්තමාන තත්ත්වය ග්‍රහණය කර ගැනීම සහ iii) කෙටි කාලීන සිට දිගු කාලීන අරමුණු දක්වා පාසල් පරිසර සංවර්ධන සැලැස්ම ක්‍රමවත් ව සකස් කර ගැනීම. සැලැස්ම සකස් කිරීමේ දී පහත සඳහන් මූලික මූලධර්ම තුන සැලකිල්ලට ගත යුතු ය.

- අ) ක්‍රියාකාරිත්වය සහ ආරක්ෂාව
- ආ) කාර්යක්ෂමතාව සහ සැප පහසුව
- ඇ) කල් පැවැත්ම සහ තිරසාර බව

සෑම මූලධර්මයක් ම පහත විස්තර කෙරේ.

අ) ක්‍රියාකාරිත්වය සහ ආරක්ෂාව  
 විවිධ දුබලතාවල ලක්ෂණ, ඒවායේ උපරිම ප්‍රවේශය සහ හැසිරීම් ලක්ෂණ සැලකිල්ලට ගනිමින් පාසල් පහසුකම් හා උපකරණවල ක්‍රියාකාරිත්වය සැකසිය යුතු ය. එසේම, පහසුකම් හා උපකරණ සැලසුම් කිරීමේ දී සහ නිර්මාණය කිරීමේ දී ඔවුන්ගේ ආරක්ෂාව සහතික කිරීම සඳහා, විවිධ දුබලතාවයන්ගේ ලක්ෂණ පිළිබඳ ව තැකිය යුතු ය.

ආ) කාර්යක්ෂමතාව සහ සැප පහසුව

සාර්ථක අවකාශීය සැකැස්මේ දී කෙටි, ආරක්ෂිත සහ සුමට සංසරණ මාර්ගයක් සලකා බැලිය යුතු ය. අනෙක් අතට, SEU සිසුන්ගේ හා සාමාන්‍ය පන්තියේ සිසුන්ගේ ගමන් මාර්ග වෙන් නොකළ යුතු අතර ඔවුන්ට නිතිපතා හුවමාරු වීමට සහ සන්නිවේදනය කිරීමට හැකි වන ස්ථානයක් සුරක්ෂිත කළ යුතු ය.

ඇ) කල් පැවැත්ම සහ නිරසාර බව

පාසල් පරිසරය යහපත් තත්වයෙන් පවත්වා ගැනීමට නිතිපතා නඩත්තු කිරීම අත්‍යවශ්‍ය වේ. පහසුකම් සහ උපකරණ නිරන්තර පරීක්ෂා කිරීමට/නඩත්තු කිරීමට/අලුත්වැඩියා කිරීමට පහසු වන සේ සැකසීම වැදගත් වේ. ස්ථිර ගොඩනැගිලි ව්‍යුහයන් තැනීමේ දී, අනාගතයේ ඉගෙනුම් අන්තර්ගතයන් සහ ක්‍රමවේදයන්ට අනුවර්තනය විය හැකි ආකාරයට පසුබිම් සැලසුම හා ද්‍රව්‍ය නම්‍යශීලී ලෙස සකස් කළ යුතු ය.

ඉක්මන් ප්‍රතිලාභ ලබා ගත හැකි ආකාරයට, අඩු වියදම් සහ අඩු තාක්ෂණික විසඳුම් සමඟ පාසල් පරිසරය දියුණු කළ යුතු ය. බොහෝ අවස්ථාවන්හි දී, සැලසුම් අංගයෙන් ප්‍රවේශ්‍යතාව තව දුරටත් වැඩි කිරීම සඳහා කිරීමට අවශ්‍ය වන්නේ අමතර හා සුළු වෙනස්කම් කිහිපයක් පමණි. පිරිවැය සීමා සහිත වන විට දේශීය ව ලබා ගත හැකි ද්‍රව්‍ය/නිෂ්පාදන සොයා ගැනීම ද නිර්දේශ කෙරේ. මෙම ලාභදායක විසඳුම මගින් පහසුකම් නඩත්තු කිරීම පහසු කරන අතර දිගු කාලීන භාවිතය සඳහා ඉඩ සලසයි.

**1.5 පාර්ශව කරුවන්ගේ සහභාගීත්වය සහ එකඟතාව ගොඩනැගීම**

පාසල් පහසුකම් භාවිතා කරන සියලුම පරිශීලකයින්ට ප්‍රයෝජනයට ගත හැකි වන පරිදි සමස්ත පාසල් පරිසරය ම සකස් කිරීම සඳහා පාසල් ප්‍රජාව හා පාර්ශව කරුවන් අතර එකඟතාව ගොඩනැගිය යුතු ය. මෙම අවබෝධය මත පදනම් ව, ඉලක්ක හුවමාරු කර ගැනීමේ දී සහ අවබෝධය හා සහයෝගිතාව ලබා ගැනීමේ දී, සැලසුම් කිරීමේ අවධියේ සිට සිසුන්ගේ පවුල් ඇතුළු අදාළ පුද්ගලයින්ගේ සහ ප්‍රජාවේ සහභාගීත්වයෙන් පාසල් සංවර්ධන සැලැස්ම සකස් කළ යුතු ය. ඊට අමතරව, දුබලතා සහිත පුද්ගලයින් මගින් ශාක්‍යතා පරීක්ෂා කිරීම් සහ වාස්තු විද්‍යා හා වෘත්තීය විකිත්සකයින්ගේ උපදෙස් ආදිය ලබා ගැනීම යෝග්‍ය වේ.

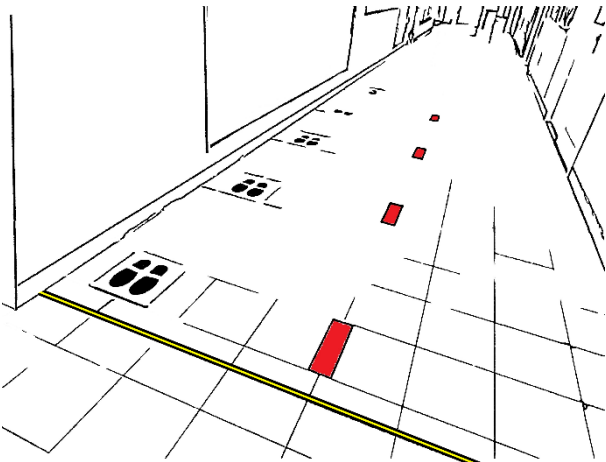
## 2 පොදු අවකාශය

සියලු සිසුන්ට නිදහසේ හා ආරක්ෂිත ව ප්‍රවේශ විය හැකි පරිදි, පන්ති කාමර තුළ පමණක් නොව පොදු අවකාශයන්හි ද පාසල් යටිතල පහසුකම් සහ පරිසරය සකස් කළ යුතු ය. ඒ සඳහා ප්‍රධාන කරුණු පහත විස්තර කර ඇතකෙසේ . වෙනත්, පාසල විසින්, මුළු පාසල් වපසරියේ ප්‍රවේශ්‍යතාව පිළිබඳ පරීක්ෂා කළ යුතු අතර එහි දී පහත සඳහන් අයිතමයන්ට සීමා නොවී අවශ්‍ය වැඩිදියුණු කිරීම් සිදු කළ යුතු ය.

### 2.1 මං පෙත් සහ කොරිඩෝව

දුබලතා සහිත සිසුන්ට SEU පන්ති කාමරයට සහ ඉන් පිටත සාධාරණ සංචරණ මාර්ගයක් සපයා දීමට පාසල තුළ පහසුකම් අවැසි වේ. අඛණ්ඩ, සංක්ෂිප්ත සහ පහසුවෙන් තේරුම් ගත හැකි සංචරණ මාර්ග සහ අවකාශ නිර්මාණය නිසා සිසුන්ගේ මානසික හා ශාරීරික ගැටලු අවම කර ගත හැකිය. පාසල් පහසුකම් සැකසීමට අදාළ උදාහරණ පහතින් දැක්වේ.

- අධික තදබදය වළක්වමින් මං පෙත්/පදික වේදිකාවේ ප්‍රමාණවත් පළල සහතික කිරීම සඳහා මාර්ග බාධක ඉවත් කරන්න
- ගැටීම වැළැක්වීම සඳහා කොරිඩෝවේ/පඩි පෙළෙ කෙළවර දැක ගැනීමට හැකි වන සේ සැකසීමට අවධානය යොමු කරන්න
- පරිශ්‍රය පුරා ඇති රථවාහන මං සන්ධි වැනි ක්‍රියාකාරී ස්ථාන වල සංකේත උපයෝගී කර ගනිමින් ස්ථාවර සංඥා/මාර්ගෝපදේශ සකස් කරන්න<sup>1</sup>
- මං සන්ධි/ගමනාන්ත වෙත ළඟා වීම පිළිබඳ ඵලදායී මතක් කිරීමක් ලෙස මං පෙත්/පදික වේදිකා වර්ණවත් කරන්න
- තද වැසි ඇති වුවහොත් එයට මුහුණ දීමට බාහිර මාර්ග වහලවල් වලින් ආවරණය කරන්න
- නිවැරදි කෝණවලින් මං සන්ධි හරස් කරන්න



රූපය 2 කොරිඩෝවේ මහ පෙන්වීම



විද්‍යාගාරය



පුස්තකාලය



ගුරු විවේකාගාරය

රූපය 3 රූප සටහන් සහිත සංඥා/සංකේත (උදාහරණය)

### 2.2 භූමිය සහ බිම් මතුපිට

ප්‍රවේශ්‍යතාව වැඩි දියුණු කළ හැකි හොඳ ම ක්‍රමය නම් පාසල් ගොඩනැගිලිවල ඇතුළත/පිටත බිම් මට්ටමේ වෙනස්කම් වළක්වා මතුපිට හැකි තරම් සමතල කර තැබීමයි. පහත දැක්වෙන පියවර අනුගමනය කිරීම වඩාත් සුදුසු ය.

- පාසල් පරිශ්‍රය හැකි තාක් සමතල කරන්න
- පාසල් භූමිය සමතල නොවන විට, විවිධ මට්ටම් සම්බන්ධ කිරීම සඳහා බෑවුම් මාර්ග සකස් කරන්න
- සෙන්ටි මීටර 2 ට වඩා වැඩි පඩි/මට්ටම් වෙනස්කම් හැකි තාක් දුරට ඉවත් කරන්න

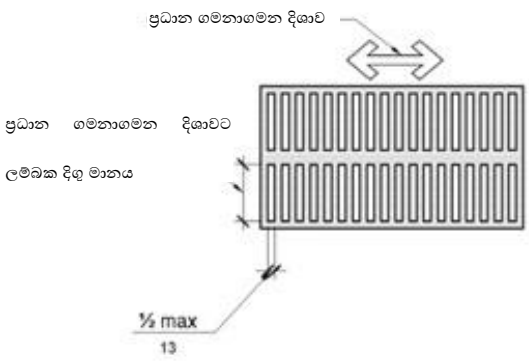
<sup>1</sup>US Department of Justice (2010) 2010 ADA Standards for Accessible Designs



- පිටත මාර්ග කොන්ක්‍රීට් යොදා සකස් කරන්න
- රෝද පුටු රෝද සහ සැරයටි මෙන් ම දෘශ්‍යාබාධිත පුද්ගලයින් බිම වැටීම වැළැක්වීමට, භූමියේ ඇති අගල් කාණු ගරාදි දැල් ආවරණ යොදා ආවරණය කරන්න.



රූපය 4 පාසල් පරිශ්‍රය සමතල කරන්න



රූපය 5 අගල් කාණු ආවරණ<sup>2</sup>

**2.3 වැසිකිළි**

බුද්ධිමය හෝ වර්ධන දුබලතා සහිත සිසුන් කැළඹීමට හෝ කලබලයට පත් වන විට ජලය බොහෝ පානය කළ හැකි අතර නිතර නිතර වැසිකිළිය භාවිතා කිරීමට අවශ්‍ය විය හැකිය. ඊට අමතරව, වකුගඩු රෝග හේතුවෙන් මුත්‍රා මල්ලක් භාවිතා කරන සිසුන් හෝ ඖෂධ භාවිතය නිසා ඇති වන අතුරු ආබාධ හේතුවෙන් හෝ මනෝවිද්‍යාත්මක ගැටලු හේතුවෙන් නිතර මුත්‍රා කිරීමෙන් පීඩා විඳින සිසුන් ද සිටිනු ඇත. එනිසා ම දුබලතා සහිත සිසුන්ට වැසිකිළියට යාම අත්‍යවශ්‍ය කරුණකි.

දෙවනුව, වැසිකිළියක් යනු ප්‍රශස්ත සෞඛ්‍යයක් පවත්වා ගැනීමට සහ ගරුත්වය ආරක්ෂා කිරීමට හැකි ස්ථානයක් බව තේරුම් ගත යුතු ය. එය අඳුරු හා අපිරිසිදු ස්ථානයක් බැවින් වැසිකිළියට යාමට අවශ්‍ය විට එය දරා ගෙන සිටීමට සිදු වුවහොත් ළමයින් පාසල් යාමට මැලි විය හැකිය. නැතහොත් වැසිකිළිය භාවිතා කිරීමට අකමැති නිසා ඔවුන් ජලය පානය කිරීමෙන් වැළකී සිටිය හැකිය. වැසිකිළියට යාම දරා ගෙන සිටීම නිසා මුත්‍රා ආසාදන අවදානම වැඩි කරන අතර ප්‍රමාණවත් සජලනය නො සලකා හැරීම තාප ආසානයක් ඇති කිරීමට හේතු වේ. එම නිසා වැසිකිළිය පිරිසිදු, සෞඛ්‍යාරක්ෂිත සහ සුවපහසු ස්ථානයක් ලෙස තබා ගත යුතු ය.

තෙවනුව, භාරකරු හෝ/ආධාරකරු හේ පහසුව සඳහා වැසිකිළියේ ප්‍රමාණවත් ඉඩ ප්‍රමාණයක් ඉතිරි කළ යුතු ය. සමහර සිසුන්ට වැසිකිළිය භාවිතා කරන විට සහය අවශ්‍ය වේ. මෙම වැසිකිළි යෑමේ අපහසුව හේතුවෙන් තම දරුවන්ට පාසල් යාමට ඉඩ දීමට ඔවුන්ගේ දෙමාපියන් අකමැත්තක් දක්වනු ඇත. හොඳ වැසිකිළි සැලැස්මකින් මෙම ගැටලු අවම කර ගත හැකිය.

මෙම කරුණු සැලකිල්ලට ගෙන, දුබලතා සහිත පුද්ගලයින් (ප්‍රවේශ්‍යතා) රෙගුලාසි වල (2006 අංක 1 දරණ) දක්වා ඇති අවශ්‍යතාවයන්ට අමතරව පහත සඳහන් ක්‍රියාමාර්ග/පියවර ද ගැනීම වඩාත් යෝග්‍ය වේ.

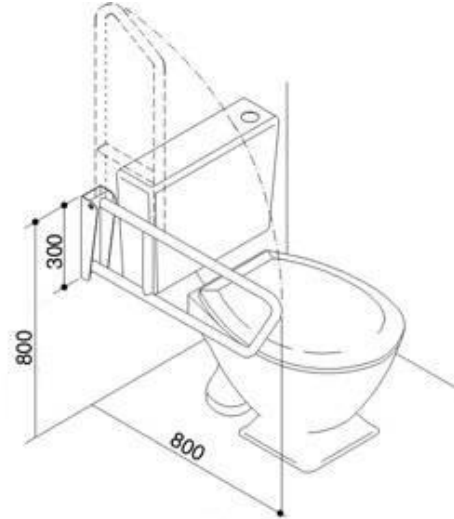
- SEU ඇතුළත/අසල පමණක් නොව පාසලේ සිටින ඕනෑම කෙනෙකුට භාවිතා කළ හැකි සුදුසු ස්ථානයක ද ප්‍රවේශ්‍යතා වැසිකිළි පිහිට වන්න
- ප්‍රවේශ්‍යතා වැසිකිළියට යාමට සංවරණ මාර්ගය සලකා බලා, මං පෙත ඇවිද යාමට පහසු පරිදි සකසන්න
- ප්‍රවේශ්‍යතා වැසිකිළි මැදිරියට බටහිර වර්ගයේ වැසිකිළි බඳුනක් සවි කරන්න
- පරිශීලකයාට සිට ගැනීමට සහ වාඩි වීමට උපකාර කිරීම සඳහා වැසිකිළි බඳුනේ දෙපස එල් හැඩැති අත් වැටක් සවි කරන්න
- වාඩි වී සිටින ආකාරය රඳවා තබා ගැනීම සඳහා බිත්තියේ විරුද්ධ පැත්තේ පහළට ගත හැකි අත් වැටක් සවි කරන්න
- මුළු ශිෂ්‍ය සංඛ්‍යාව සැලකිල්ලට ගෙන ප්‍රමාණවත් තරම් වැසිකිළි මැදිරි සකස් කරන්න

<sup>2</sup> US Department of Justice (2010) 2010 ADA Standards for Accessible Designs  
6

- පොදු භාවිතය සඳහා සාමාන්‍ය වැසිකිළියක ප්‍රමාණවත් ඉඩක් සහ ආලෝකයක් ලබා දෙන්න
- වැසිකිළි පිරිසිදුව හා ආරක්‍ෂිත ව තබා ගැනීම සඳහා පිරිසිදු කිරීම හා නඩත්තු කිරීම පහසු වන පරිදි ප්‍රමාණවත් ඉඩ සැලැස්මක් සහිත ව පාසල් වැසිකිළි ඉදි කරන්න
- සිසුන් තමන් ව තෙමා ගන්නා අවස්ථාවක හෝ සිසුවියන්ට මාසික ඔසප් වීමේ දී, නාන කාමරයක් හෝ සිසුන්ට තමන් ව සෝදා ගැනීමට හෝ ඇඳුම් මාරු කිරීමට හැකි යම් ආවරණය කරන ලද ඉඩ ප්‍රමාණයක් ප්‍රයෝජනවත් වේ..



**රූපය 6** ප්‍රමාණවත් ඉඩක් සහ ආලෝකයක් ලබා දෙන්න

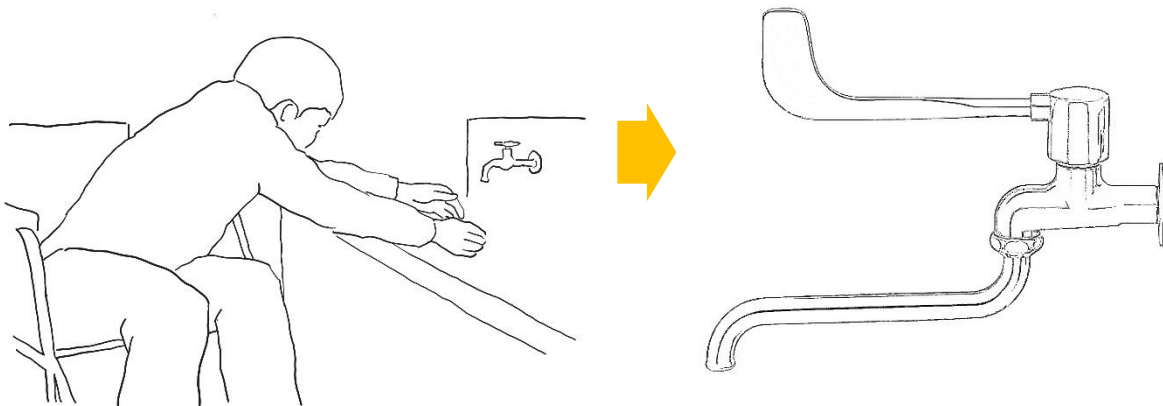


**රූපය 7** පහළට ගත හැකි අත් වැට

## 2.4 අත් සේදීමේ ස්ථානය

දුබලතා සහිත පුද්ගලයින්ගේ (ප්‍රවේශ්‍යතා) රෙගුලාසි වල (2006 අංක 1 දරණ) සඳහන් කර ඇති පරිදි, විශේෂයෙන් රෝද පුටු භාවිතා කරන්නන් සඳහා බෙසමට යටින් දණහිස සහ පාද සඳහා සුදුසු පරිදි ඉඩකඩ ලබා දිය යුතු ය. ප්‍රකාශිත අවශ්‍යතාවයන්ට අමතරව පහත සඳහන් ක්‍රියාමාර්ග ගැනීම වඩාත් යෝග්‍ය වේ.

- භාවිතා කරන්නන් හට ගලා යන ජලයට පහසුවෙන් ළඟා වීම සඳහා කරාමයේ කෙමිය දිගු කරන්න
- භාවිතා කරන්නන් හට පහසුවෙන් ක්‍රියාත්මක කිරීමට හැකි වන පරිදි කුඩුම්බි ආකාරයේ කරාමයක් නොව ලීවර හසුරුව ඇති කරාමයක් තෝරන්න
- විශේෂයෙන් කිහිලි කරු භාවිතා කරන්නන් සඳහා, කරාමයේ පැත්තක අල්ලා ගැනීමට පොල්ලක් සවි කරන්න

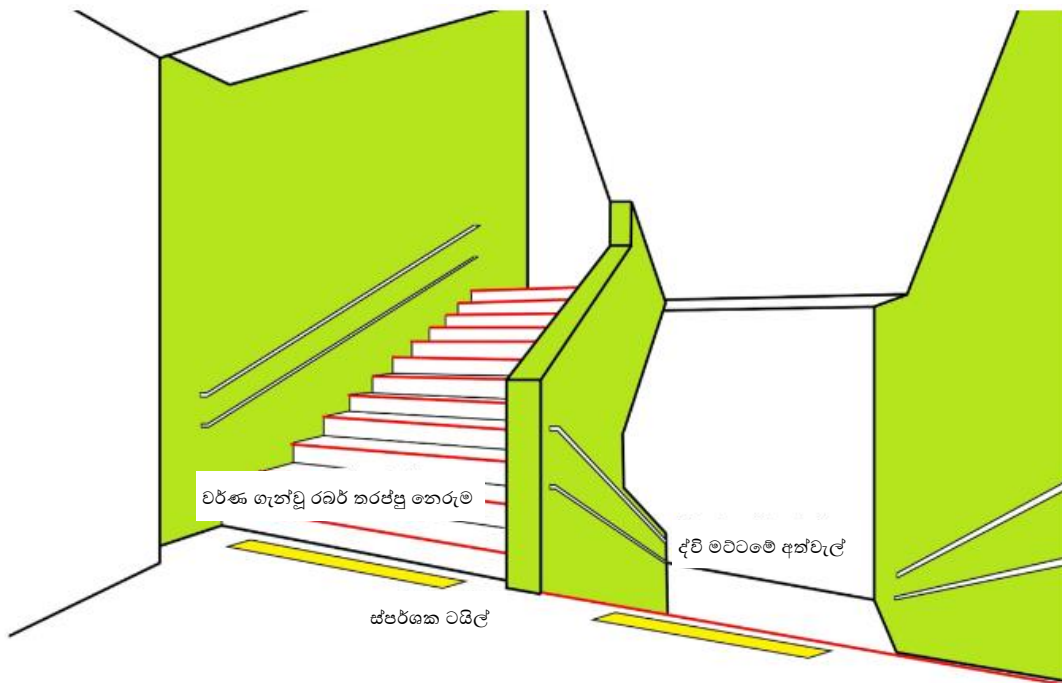


**රූපය 8** දිගු කෙමියක් සහ ලීවර හසුරුව සහිත කරාමය

## 2.5 තරජපු සහ පඩි පෙළ

දුබලතා සහිත පුද්ගලයින් (ප්‍රවේශ්‍යතා) රෙගුලාසි වල (2006 අංක 1 දරණ) දක්වා ඇති අවශ්‍යතාවයන්ට අමතරව පහත සඳහන් ක්‍රියාමාර්ග ගැනීම යෝග්‍ය වේ.

- එක තැන රැඳී සිටීම වළක්වා ගැනීම සඳහා පඩි පෙළ/බැවුම් මාර්ග සහ පඩි පෙළ බැසීමේ පාමුල ප්‍රමාණවත් ඉඩක් ඇති බවට වග බලා ගන්න
- මතක දුර්වලතා හෝ වර්ධන දුබලතා සහිත සිසුන්ට සැරිසැරීම පහසු කිරීම සඳහා පඩි පෙළ අසල බිත්ති දිප්තිමත් වර්ණයෙන් යුතු තීන්ත ආලේප කරන්න
- සිසුන්ට ආරක්ෂිතව පඩි පෙළ ඉහළට හා පහළට යාමට හැකි වන පරිදි පඩි පෙළ  $30^\circ$  ත්  $39^\circ$  ත් අතර වූ පරිපූර්ණ කෝණයකින් (ideal angle) සකසන්න.
- සිසුන්ගේ විවිධ උස සහ භාවිතා කරන්නන්ගේ විවිධ අවශ්‍යතා සැලකිල්ලට ගෙන ද්වි මට්ටමේ අත්වැල් ස්ථාපනය කරන්න

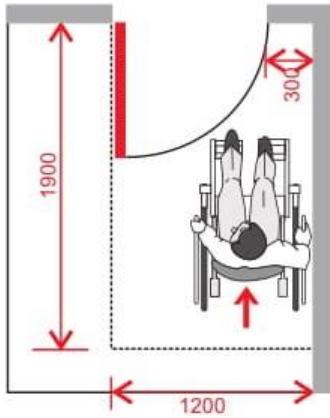


රූපය 9 වර්ණ ගැන්වූ පඩි පෙළ

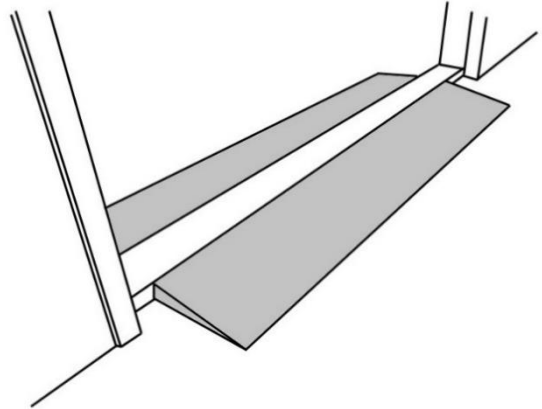
## 2.6 දොරවල් සහ පිවිසුම්

දුබලතා සහිත පුද්ගලයින් (ප්‍රවේශ්‍යතා) රෙගුලාසි වල (2006 අංක 1 දරණ) දක්වා ඇති අවශ්‍යතාවයන්ට අමතරව පහත සඳහන් ක්‍රියාමාර්ග ගැනීම යෝග්‍ය වේ.

- රෝද පුටු භාවිතා කරන්නන්ගේ පහසුව සහ ගැටීමේ අවදානම සැලකිල්ලට ගෙන, අසවි යොදා සවි කර ඇති දොරටු වඩා තල්ලු කරන දොරක් තෝරා ගන්න.
- උස්සන ලද එළිපත්ත සහ දොරවල් අසල ඇති පඩි ඉවත් කරන්න. අවශ්‍ය වූ විට, එළිපත්ත අඩු කිරීම හෝ පිටත බිම් මතුපිට සිට අභ්‍යන්තර බිම් මතුපිට අතර ක්‍රමයෙන් මාරු වීමත් සමඟ එළිපත්ත පහත් මට්ටමක තබා ගත යුතු ය.



**රූපය 10** අසවි යොදා සවි කර ඇති දොර අසල සංවරණ ඉඩ අවශ්‍යතාව<sup>3</sup>

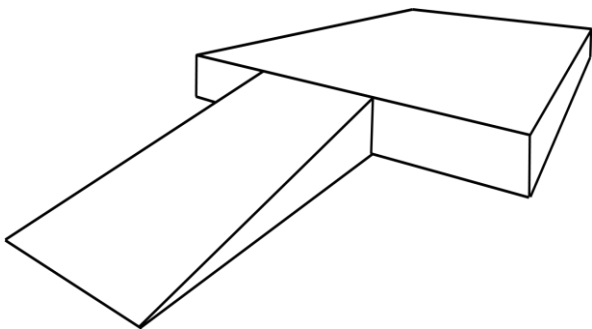


**රූපය 11** දොර එළිපත්ත

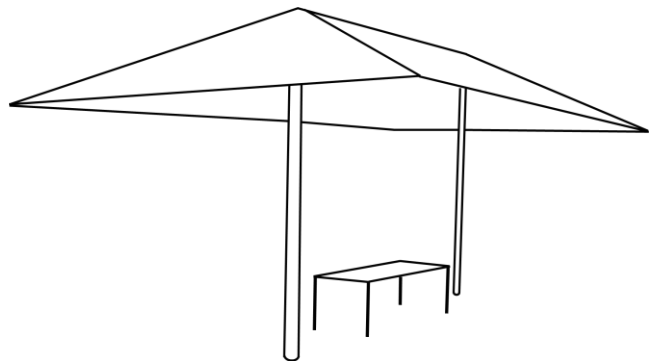
**2.7 ශ්‍රවණාගාරය සහ පාසල් අංගනය**

දුබලතා සහිත පුද්ගලයින් (ප්‍රවේශ්‍යතා) රෙගුලාසි වල (2006 අංක 1 දරණ) දක්වා ඇති අවශ්‍යතාවයන්ට අමතරව පහත සඳහන් ක්‍රියාමාර්ග ගැනීම යෝග්‍ය වේ.

- ශ්‍රවණාගාරය, රැස්වීම් ශාලා සහ ඒ හා සමාන පරිශ්‍ර වල රෝද පුටු භාවිතා කරන්නන් සඳහා වේදිකාවට ගොඩ වීමට මගක් සලසා දෙන්න.
- සුදුසු වාතාශ්‍රයක් සහිත සෙවන ස්ථානයක් සහ/හෝ වහලක් සහ බංකු සහිත විවේක ස්ථානයක් පාසල් භූමියේ ලබා දෙන්න



**රූපය 12** වේදිකාවට ගොඩ වීමට බෑවුම් මග



**රූපය 13** විවේක ස්ථානය

**2.8 පාසල් ශේඛ්‍යවල සහ රථ ශාල**

ප්‍රවේශ්‍යතා රථ ශාල සඳහා අදාළ සාමාන්‍ය ප්‍රමිති, දුබලතා සහිත පුද්ගලයින් (ප්‍රවේශ්‍යතා) රෙගුලාසි වල (2006 අංක 1) දක්වා ඇත. බොහෝ දෙමව්පියන් තම දරුවන් රැගෙන යන එන විට පාසලේ ශේඛ්‍යවල අසල රැඳී සිටිති. ඇවිදීම, බස් රථ හෝ ත්‍රී රෝද රථ සහ තමන්ගේ වාහන පැදවීම වැනි විවිධ ගමනාගමන ක්‍රම තිබේ. ගෙනැවිත් ඇරලීමේ දී සහ රැගෙන යාමේ දී ඔවුන්ගේ ආරක්‍ෂාව සඳහා පහත සඳහන් කරුණු සැලකිල්ලට ගත යුතු ය.

- පදිකයින් සහ වාහන වශයෙන් පිවිසුම වෙන් කරන්න
- රැස් වූ පිරිස පාර දෙසට නෙරා නොයන පරිදි පාසල් ශේඛ්‍යවල වටා දෙමාපියන්ට ප්‍රමාණවත් ඉඩක් ලබා දෙන්න
- බස් රථයක් හෝ ත්‍රී රෝද රථයක් එන තෙක් රැඳී සිටීමේ දී පාරට පැනීම වැනි අනතුරු වළක්වා ගැනීම සඳහා අවශ්‍ය පියවර ගන්න

<sup>3</sup> Reprinted from Whybrow, S. (2006)

### 3 විශේෂ අධ්‍යාපන ඒකකය

#### 3.1 සැලකිලිමත් විය යුතු මූලික කරුණු

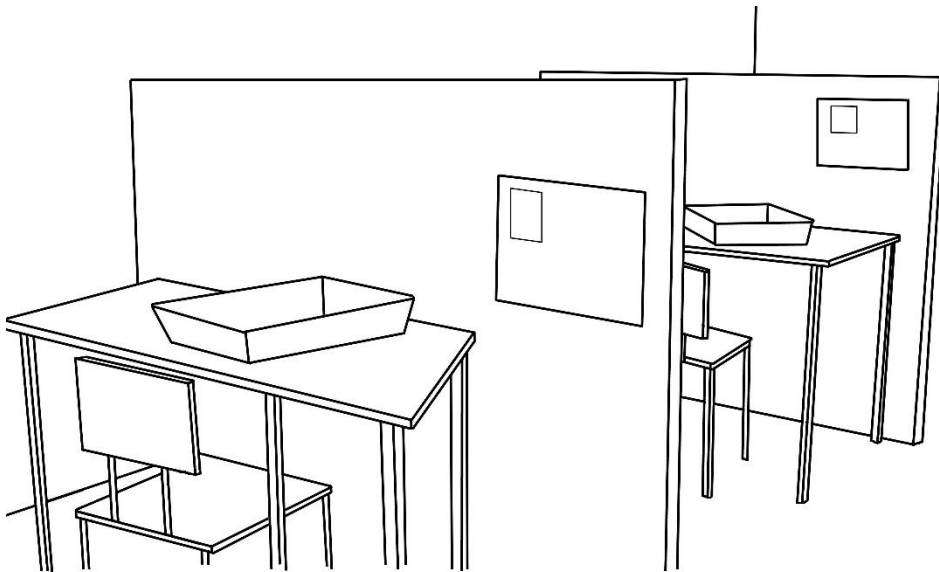
SEU පන්ති කාමර පරිසරය සැලසුම් කළ යුත්තේ සිසුන්ගේ ඉගෙනීමට ඉඩ සැලසෙන පරිදි සහ ඔවුන්ට අවශ්‍ය ආධාරක වන බැවුම් මාර්ග, විශේෂ වැසිකිළි හෝ අත් වැල් ආදිය ස්ථාපනය කිරීමෙන් පමණක් නොව ඔවුන්ගේ ශාරීරික/සංවේදික/මානසික දුබලතා ලක්ෂණ සහ තත්ත්වයන් සැලකිල්ලට ගනිමිනි. විවිධ ක්‍රියාකාරකම් සහ ව්‍යායාම ආරක්ෂිත ව හා සුමට ව සිදු කිරීම සඳහා ඉඩ සැලසෙන පරිදි පන්ති කාමරවල අවකාශය සහ ස්වරූපය සැලසුම් කිරීම අවශ්‍ය වේ. දුබලතා සහිත සිසුන්ගේ දෛනික ජීවිතයට හා ඉගෙනීමට පාරිසරික තත්ත්වයන් බෙහෙවින් බලපාන බව සැලකිල්ලට ගෙන ඔවුන්ට හිතකර පරිසරයක් සුරක්ෂිත කළ යුතු ය. උපකරණ/ද්‍රව්‍ය අගුළු දමා ඇති කැබිනට්ටුවක තැබීමෙන් සහ පන්ති කාමර ගෘහ භාණ්ඩ වල නියුණු කොන් ඉවත් කිරීමෙන්/ආවරණය කිරීම ආදිය හරහා පන්ති කාමරය ද පිරිසිදුව හා ආරක්ෂිත ව තබා ගත යුතු ය.

#### 3.2 අවකාශ සැලසුම

##### (1) නම්‍යශීලී අවකාශය

පන්තියේ ශිෂ්‍ය සංඛ්‍යාව වෙනස් වීම, කණ්ඩායම් ඉගැන්වීම, කණ්ඩායම් ඉගෙනීම, තනි පුද්ගල උපදේශනය පැවැත්වීම සහ ඉගෙනීමේ ප්‍රතිඵල ඉදිරිපත් කිරීම වැනි විවිධ ඉගෙනුම් අන්තර්ගතයන් සහ ආකෘති වලට නම්‍යශීලී ලෙස ඉඩ සැලසෙන පරිදි පන්ති කාමරය සැලසුම් කිරීම යෝග්‍ය වේ. විශේෂයෙන් පහත සඳහන් ක්‍රියාමාර්ග කඩිනම් විසඳුමක් විය හැකිය.

- පන්ති කාමරය සඳහා පුළුල් ඉඩකඩක්
- සිරු මාරු කළ හැකි කොටස් බිත්ති



රූපය 14 කොටස් බිත්ති

##### (2) SEU පන්ති කාමර පිහිටීම/ අන්තර් ක්‍රියා කිරීම සඳහා ඉඩකඩ

පාඩම් කාල සීමාවෙන් පිටත දී වුව ද ප්‍රධාන ධාරාවේ (සාමාන්‍ය) පන්ති වල සිසුන් සමඟ අන්තර් ක්‍රියාකාරකම් සහ හවුල් ක්‍රියාකාරකම් සිදු කිරීම සලකා බැලීමේ දී , SEU පන්ති කාමරය වෙනම ගොඩනැගිල්ලක හෝ දුරස්ථ ස්ථානයක නොව අනෙකුත් සිසු සිසුවියන් හා සමානව හැකි තාක් දුරට සාමාන්‍ය පාසල් සැකසුම් තුළ පිහිටා තිබිය යුතු ය. පහත සඳහන් ක්‍රියාමාර්ග කඩිනම් විසඳුමක් විය හැකිය.

- SEU පන්ති කාමරය අනෙකුත් පන්ති කාමර සමඟ එක ම පාසල් ගොඩනැගිල්ලේ තබන්න

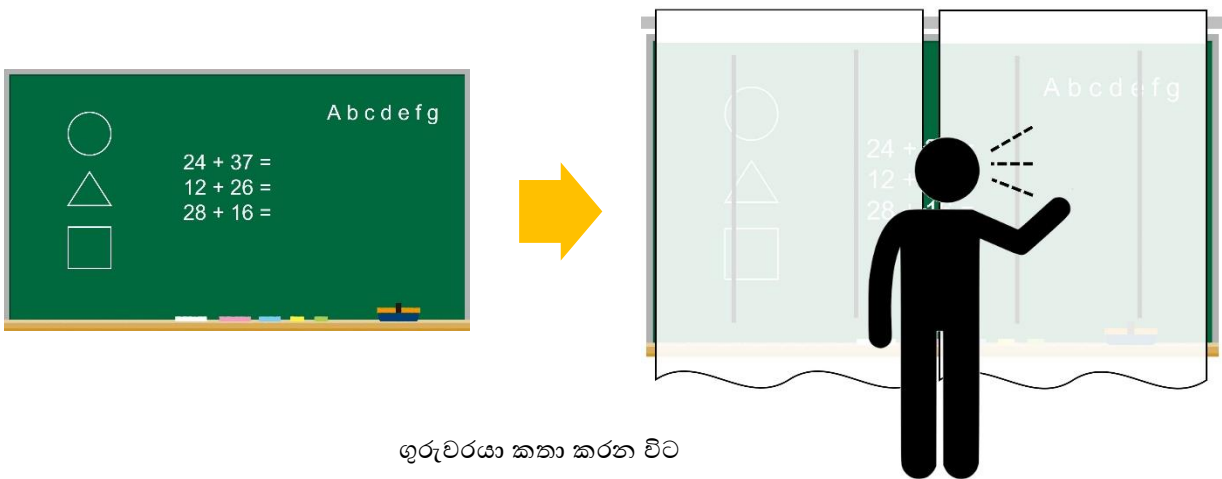
- ප්‍රධාන ධාරාවේ (සාමාන්‍ය)පහළ ශ්‍රේණි වල පන්ති කාමර, බහු කාර්ය පන්ති කාමර සහ සමාජ අවකාශ ආදියට ආසන්න ව SEU පන්ති කාමරය පිහිටුවන්න.
- විවේකාගාරය, ලතාගාහ යනාදිය SEU සිසුවාගේ සංවරණ මාර්ගය ඔස්සේ විවිධ ස්ථාන වල බෙදා හරින්න
- SEU සිසුන්ගේ චිත්‍ර හා කලා කෘති ප්‍රදර්ශනය කිරීමට අවශ්‍ය ඉඩකඩ සලසා දෙන්න

### 3.3 එක් එක් දුබලතා වර්ග අනුව විශේෂිත ප්‍රතිචාර

SEU පන්ති කාමරය, සෑම දුබලතා වර්ගයක ම ලක්ෂණයන්ට අනුකූලව විවිධ ඉගෙනුම් ක්‍රියාකාරකම් සඳහා නමාශීලී ලෙස හාවිතා කිරීමට අවැසි පහසුකම් සැලසිය යුතු ය. එමෙන්ම, SEU පන්ති කාමරයක විවිධ දුබලතා සහිත සිසුන් සිටියි. ඒ අනුව පහත දැක්වෙන කරුණු මූලික ප්‍රතිපත්තියක් ලෙස සැලකිය යුතු අතර, ඔවුන් අතර පවතින අන්තර් ක්‍රියාකාරිත්වය සැලකිල්ලට ගනිමින් එකිනෙකාට අවාසි නොවන අයුරින් පන්ති කාමර පරිසරය සංවර්ධනය කළ යුතු ය. මෙම සැකසුමට අමතරව ඔවුන්ගේ පෞද්ගලික තත්වය මත අවශ්‍ය සහයෝගය ලබා දීමෙන් SEU සිසුන්ගේ යෝග්‍ය/අභිමත ඉගෙනීම සුරක්ෂිත කළ හැකි බව ද සඳහන් කළ යුතු ය.

#### a) බුද්ධිමය දුබලතා සහ වර්ගාත්මක බාධා

- එක් එක් සිසුවාගේ තත්වය නිවැරදිව අවබෝධ කර ගැනීම සඳහා ඔහුගේ මුහුණේ ඉරියව් පරීක්ෂා කිරීමට ප්‍රමාණවත් අවකාශයක් සහ ආලෝකය ඇති බව සහතික කරන්න.
- සෑම සිසුවෙකු ම කුමන කාර්යය, කොතැනක, කෙසේ, කා සමඟ ද සහ පටන් ගන්නා/අවසන් කරන අවස්ථාව ගුරුවරයාට නිසියාකාරව නිරීක්ෂණය කළ හැකි වන පරිදි පරිසරය සකස් කරන්න.
- මානසික ස්ථාවරභාවය සඳහා ආරක්ෂිත, විවේකී සහ සන්සුන් අවකාශයක් නිර්මාණය කරන්න<sup>4</sup>
- සිසුන්ට ඇඳුම් මාරු කිරීමට සංවෘත /වැසුණු ඉඩක් සකසන්න
- ඉගෙනීම කෙරෙහි සිසුන්ගේ අවධානයට බාධා වන සාධක ඉවත් කරන්න
- පහසුවෙන් වෙහෙසට පත් වන සමහර සිසුන් සඳහා විවේක ගැනීම සඳහා ඇඳක් හෝ බංකුවක් සකසන්න



රූපය 15 අනවශ්‍ය තොරතුරු අඩු කර ඇත (පෙර සහ පසු)

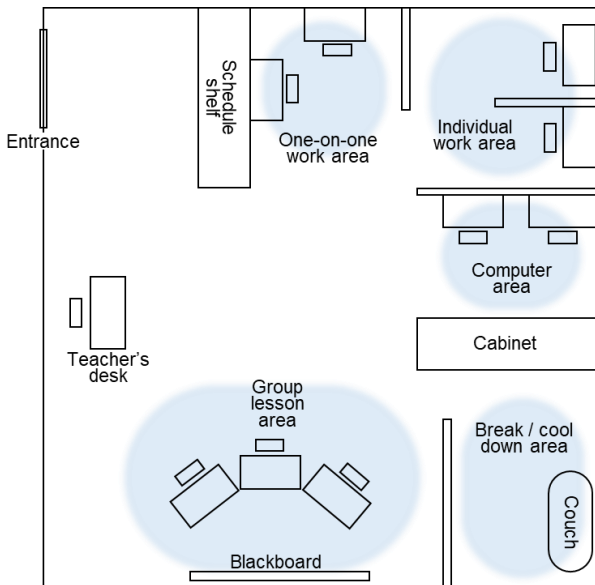
<sup>4</sup> බුද්ධිමය දුබලතා හෝ වෙනත් මානසික දුෂ්කරතා ඇති දරුවන් කාර්යබහුල පන්ති කාමරයක අධික ලෙස පීඩනයට පත් වන අතර චිත්තවේගීය වශයෙන් අස්ථාවර වීම, කලබල වීම හෝ හීනියට පත් වීම සිදු වේ. මෙය බොහෝ රටවල ජනප්‍රිය පුරුද්දක් වන අතර එය සන්සුන් වන කොණ, සිසිල් ස්ථානය, ආරක්ෂිත ඉඩ, නිස්කලංක ස්ථානය, ගුහාව යනාදී ලෙස විවිධ නම් වලින් හඳුන්වනු ලබයි. එය පන්ති කාමරය තුළ/ආසන්නයේ ඇති අතර ඔවුන්ට විවේකයක් ගෙන චිත්තවේගී පාලනය නැවත ලබා ගැනීමට අවශ්‍ය වූ විට සිසුන්ට යා හැකි ස්ථානයකි. මෙම ස්ථානයේ ප්‍රමාණයට සිසුන්ට අවම වශයෙන් අසුන් ගැනීමට ප්‍රමාණවත් ඉඩක් මෙම ස්ථානයේ තිබිය යුතු ය.



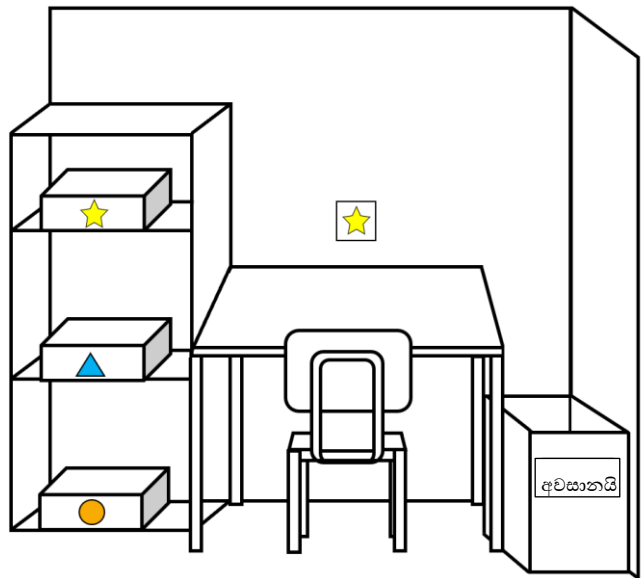
b) ඔටිසම් පරාසීය දුබලතා (ASD)

- ශ්‍රව්‍ය හා දෘශ්‍ය උත්තේජන පාලිත පරිසරයක් සහතික කිරීම
- සමහර සිසුන් සංවේදී වන ප්‍රතිදීප්ත (ෆ්ලොරසන්ට්) ආලෝකය වෙනුවට ස්වභාවික හෝ තාප දීප්ත ආලෝකය යොදා ගෙන පන්ති කාමරයේ ආලෝකකරණය සකස් කරන්න
- ව්‍යාකූල වූ විට කාමරයෙන් ඉවතට පැනීමෙන් හෝ ආලෝකකරණ උපකරණ බිදීමෙන් සිසුන් වළක්වන්න
- සන්සුන් වී ප්‍රකෘති තත්වයට පත් වීමට උපකාර කිරීම සඳහා පෞද්ගලික අවකාශයක් සූදානම් කරන්න
- සෑම පන්ති කාමර කොටසක ම කාර්යය සහ ක්‍රියා පටිපාටිය ආදිය දෘශ්‍යමාන වන පරිදි පන්ති කාමර පරිසරය ව්‍යුහාත්මකව සකස් කරන්න

16 වන රූපයේ දැක්වෙන ව්‍යුහගත පන්ති කාමරය ASD සහිත සිසුන් සඳහා පමණි. වෙනත් ආකාරයේ දුබලතා සහිත සිසුන් එකට ඉගෙන ගන්නා සැබෑ SEU පන්ති කාමරය තුළ මෙම සංකල්පය යම් තාක් දුරකට යෙදිය යුතු ය.



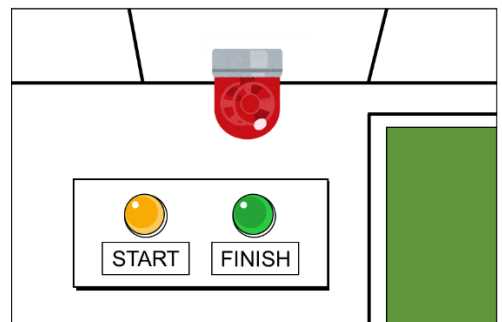
රූපය 16 ව්‍යුහගත පන්ති කාමරය



රූපය 17 ව්‍යුහගත වැඩ කුටිය

c) ශ්‍රවණ/කථන උනන්දු

- ශිෂ්‍යයාගේ හැඟීම් ප්‍රකාශනය සහ තොල්/මුඛ/මුහුණේ මාංශ පේශිවල වලන පරීක්ෂා කරන අතර ම නිවැරදි කථන උච්චාරණය/වර නැගීම පුරුදු වීම සඳහා සන්සුන් සංවාදයකට ඉඩ සලසන ප්‍රමාණවත් ඉඩකඩක් සහතික කිරීම
- ශ්‍රවණාධාර භාවිතා කරන සිසුන් සඳහා පන්ති කාමර පරිසරය හැකි තාක් සාමකාමී ලෙස තබා ගන්න.
- පන්ති කාමර ඉදි කරන විට ශබ්ද පරිවාරක සහ ශබ්ද අවශෝෂණ හැකියාව සහිත ද්‍රව්‍ය භාවිතා කරමින්, පරිබාහිර ශබ්දය අඩු කිරීමේ පියවර ගන්න



රූපය 18 සනෙළිය

- පාසල් සිනු වෙනුවට පන්තියට යාමට හෝ බැහැර වීමට කාලය පැමිණි බව සිසුන්ට දැන ගැනීමට සනෙළියක්

<sup>5</sup> "ව්‍යුච්චය" යනු ASD සහිත දරුවන්ට පහසුවෙන් තේරුම් ගත හැකි පරිසරයක් සැකසීම සඳහා වූ අදහසකි. පන්ති කාමර උපදෙස් හා ක්‍රියාකාරකම් වල නියුක්ත වීම සහ ස්වාධීනත්වය වැඩි කිරීම සඳහා දෘශ්‍ය/ව්‍යුහාත්මක ආධාරක භාවිතා කිරීම තුළින් එය පුරෝකථනය කළ හැකි සහ අර්ථවත් ක්‍රියාදාමයක් සපයන අතර පන්ති කාමර අවකාශය සහ ඉගැන්වීමේ ද්‍රව්‍ය පැහැදිලිව සංවිධානය කිරීම තුළින් සිසුන්ගේ කැලඹිලි ස්වභාවය අඩු කිරීම සහ සුදුසු හැසිරීම් වැඩි කිරීම සඳහා උපකාරී වේ

හෝ ආලෝක තීරුවක් වැනි දෘශ්‍ය දර්ශක පද්ධතිය හඳුන්වා දෙන්න. (Beacon or a light bar)

d) දෘෂ්ටි උපකරණ

- ප්‍රමාණවත් ශ්‍රව්‍ය තොරතුරු ලබා වීම සහතික කිරීම සඳහා නිශ්ශබ්දතාව සහ ප්‍රමාණවත් ආලෝකය පවත්වා ගන්න
- මෘදු ආලෝකය ලබා දීම සඳහා සෙවණැලි තිර සහ ඩිමර් භාවිතා කර පන්ති කාමරයේ ආලෝකකරණය සකස් කරන්න
- පන්ති කාමරයේ බිම් පිරිසිදුව තබා ගැනීම සහ උපකරණ/ද්‍රව්‍ය සැමවිටම එකම ස්ථානයේ තබා ගැනීම

e) ශාරීරික දුබලතා සහ සෞඛ්‍ය උපකරණ

- සෙන්ටි මීටර 2 ට වඩා වැඩි පඩි/මට්ටම් වෙනස්කම් හැකි තාක් දුරට ඉවත් කරන්න
- එය ඉවත් කිරීමට නොහැකි වූ විට පියවර/මට්ටමේ වෙනස සඳහා බැඳුම් මාර්ගයක් ඉදි කරන්න.
- සෙන්ටිමීටර 16 ට වඩා වැඩි පඩි පෙළ සහ බැඳුම් මාර්ග සඳහා අත්වැලක් සවි කරන්න. (උස සෙන්ටිමීටර 75-85 අතර විය යුතු ය)
- පන්ති කාමරයේ බිම් මතුපිට සඳහා ලිස්සා නොයන නිමාවක් සහතික කිරීම සඳහා විශේෂ සැලකිල්ලක් ලබා දෙන්න.
- රෝද පුටුවක් හෝ වෙනත් ආධාරක උපාංග භාවිතයෙන් ක්‍රියාකාරකම් සඳහා අවශ්‍ය ඉඩ කඩ සුදුසු පරිදි සකසන්න. පළල අවම වශයෙන් සෙන්ටිමීටර 150 ක් විය යුතු ය
- තම ශරීර උෂ්ණත්වය පාලනය කර ගැනීමට අපහසු සිසුන් සඳහා කාමර උෂ්ණත්වය සකස් කරන්න
- රෝද පුටුව වැනි ආධාරක උපාංග පන්ති කාමරය තුළ තබා ගැනීමට ප්‍රමාණවත් ඉඩක් සකසන්න



#### 4 ප්‍රධාන ධාරාවේ (සාමාන්‍ය)පන්ති කාමරය

##### 4.1 සැලකිලිමත් විය යුතු මූලික කරුණු

SEU වෙනත් එකීකරණය වූ සිසුන්ට අමතරව, බොහෝ ප්‍රධාන ධාරාවේ (සාමාන්‍ය)පන්ති කාමර තුළ ඉගෙනුම් දුබලතා (LD), ඔටිසම් පරාසීය දුබලතා (ASD) වැනි අවිද්‍යාමාන දුබලතා සහ වෙනත් වර්ධන දුබලතා සහිත සිසුන් යම් ප්‍රමාණයක් සිටී. ප්‍රධාන ධාරාවේ (සාමාන්‍ය)පන්ති කාමර පරිසරය සැලසුම් කළ යුත්තේ මෙම සිසුන්ගේ ඉගෙනීමට සහ ඔවුන්ට අවශ්‍ය සහය ලබා දීම සඳහා සුදුසු පරිදි ය. පෙර වගන්තියේ විස්තර කර ඇති SEU පන්ති කාමර සඳහා වන මාර්ගෝපදේශ හැකි තාක් දුරට ප්‍රධාන ධාරාවේ (සාමාන්‍ය)පන්ති කාමර සඳහා ද අදාළ කර ගත යුතු ය.

##### 4.2 අවකාශ සැලසුම

ප්‍රධාන ධාරාවේ (සාමාන්‍ය)පන්ති කාමර සැකසීමේ දී, දුබලතා සහිත හා රහිත ශිෂ්‍යයින් අතර ඇති සබඳතාව සහ ශ්‍රේණි ප්‍රවර්ධනය හේතුවෙන් පන්ති කාමරය වෙනස් වීම යනාදී කරුණු මෙන් ම පහත කරුණු සලකා බැලිය යුතු ය.

- එක් එක් අවකාශයේ සමායෝජනය සහ දෘෂ්ටි සන්තතිය කෙරෙහි අවධානය යොමු කරමින් SEU පන්ති කාමරය සහ ප්‍රධාන ධාරාවේ (සාමාන්‍ය)පන්ති කාමර සංගත ඒකකයක් ලෙස සැලසුම් කරන්න.
- ප්‍රධාන ධාරාවේ (සාමාන්‍ය)පහළ ශ්‍රේණිවල පන්ති කාමර, අනෙකුත් ඉගෙනුම් හා ජීවන අවකාශ අතර එක ම ප්‍රදේශයේ පිහිටුවන්න
- ශිෂ්‍ය සංඛ්‍යාවේ වෙනසක් සිදු වන විට, අවකාශීය අනුකූලතාවයට බාධා නොවන පරිදි පාසල් ගොඩනැගිල්ල නම්‍යශීලී ලෙස සැලසුම් කරන්න.
- දුබලතා සහිත සිසුන්ට තනි ව ඉගැන්වීම/ උපකාරක පන්ති සඳහා අමතර ඉඩක් සකස් කරන්න
- ව්‍යාකූලතාව වළක්වා ගැනීම සඳහා SEU පන්ති කාමරයට සාපේක්ෂව පන්ති කාමර සැලසුමේ ඇති වෙනස් කිරීම් අවම කරන්න
- හිරු එළිය, ආලෝකය සහ වාතාශ්‍රය වැනි පාරිසරික තත්ත්වයන් ගැන සැලකිලිමත් අවධානයක් යොමු කරන්න
- ප්‍රධාන ධාරාවේ (සාමාන්‍ය)පන්ති කාමරයට යාබද හෝ ආසන්නව විවේක ගැනීමට සහ සන්සුන් වීමට සුදුසු කුඩා පෞද්ගලික ඉඩක් සූදානම් කරන්න.

##### 4.3 සම්පත් කාමරය

###### (1) සම්පත් කාමරය පිළිබඳ සංකල්පය

සම්පත් කාමරය යනු ප්‍රධාන ධාරාවේ (සාමාන්‍ය)සිසුන්ට, සෑම දිනක ම ප්‍රධාන ධාරාවේ (සාමාන්‍ය)පන්ති වල එක් එක් විෂයයෙන් ඉගෙනුම ලබන අතරම ඔවුන්ගේ දුබලතා මත පදනම් ව භාෂාව, ඉගෙනීම හෝ සන්නිවේදනයේ ඇති ඔහුගේ/ඇයගේ දුෂ්කරතා වැඩි දියුණු කර ගැනීමට සහ ජය ගැනීමට අවශ්‍ය විශේෂ උපදෙස්/ගුරු හරු කම් සතියකට දින කිහිපයක් ලබා ගත හැකි අවකාශයකි. සෑම පාසල කම සම්පත් කාමරයක් හඳුන්වා නොදුනද, පාසල් කිහිපයක් සඳහා පොදු සම්පත් කාමරයක් සහිත එක් පාසලක් පිහිටුවීම සහ විශේෂ උපදෙස් අවශ්‍ය සිසුහු සතියකට කිහිප වතාවක් සම්පත් කාමරයට පැමිණීම/සහභාගි වීම ගැන සලකා බැලිය යුතු ය.

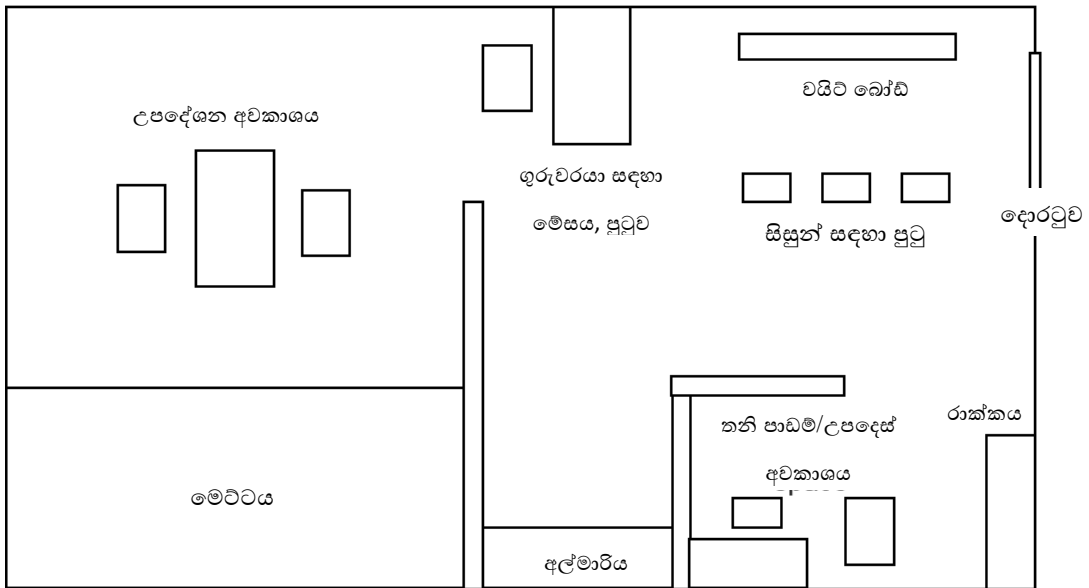
6

<sup>6</sup> ඉගෙනීමේ දුබලතාව. බුද්ධිමය සංවර්ධනයේ ප්‍රමාදයක් නැත, ඒ වෙනුවට ශ්‍රවණ, කථනය, කියවීම, ලිවීම, ගණනය කිරීම හෝ තර්ක කිරීම සහ අවබෝධ කර ගැනීමේ දී සහ භාවිතා කිරීමේ දී ඇති වූ සැලකිය යුතු දුෂ්කරතා නිසා යම් විෂය පථ ඉගෙන ගැනීමට ඇති දුෂ්කරතාවයි. මෙම යෙදුම සමහර රටවල බුද්ධිමය දුබලතා (මානසික උනන්දුව) සමඟ පැටලෙන නමුත් එය වෙනම සාකච්ඡා කළ යුතු ය. එය DSM-V හි “විශේෂිත ඉගෙනුම් අක්‍රමිකතාව” ලෙසත්, ICD-10 හි “විශාරද කුසලතාවන්ගේ විශේෂිත වර්ධන දුබලතා” ලෙසත් වර්ගීකරණය කර ඇත. වැඩිහිටි බවට පෙර සිදු වූ නිදන් ගත මානසික/සංජානන දුර්වලතා. ICD-10 හි DSM-V හි එය “ස්නායු සංවර්ධනයේ අක්‍රමිකතා” ලෙස වර්ගීකරණය කර ඇති අතර, මනෝවිද්‍යාත්මක වර්ධනයේ විශේෂිත අක්‍රමිකතා” ලෙස වර්ගීකරණය කර ඇත.

(2) අවකාශ සැලසුම

සම්පත් කාමරයේ ඇති විශේෂිත උපදෙස් වල අරමුණ නම්, සිසුන්ට හැකි තරම් කාලයක් සෙසු සිසුන් සමඟ ප්‍රධාන ධාරාවේ (සාමාන්‍ය) පන්ති වල ගත කිරීමට හැකි වීම සහතික කිරීම යි. මේ අනුව අවශ්‍ය වන්නේ විශේෂිත උපදෙස් සඳහා වෙන් කරන ලද ඉඩක් පමණක් වන අතර උපදෙස් සඳහා අවශ්‍ය ද්‍රව්‍ය හා උපකරණ තනි තනි ව සකස් කෙරේ. කෙසේ වෙතත්, මේස, පුටු, කළු ලෑලි/වයිට් බෝඩ්, පෙළ පොත් එම ඉඩෙහි තබා ගත හැකිය.

සම්පත් කාමර සඳහා වෙනම නම් කරන ලද පන්ති කාමරයක් සකස් නොකර හිස් ව පවතින පන්ති කාමර, පුස්තකාල සහ SEU වැනි පවතින පහසුකම් ඵලදායී ව භාවිතා කළ හැකිය. අවකාශයේ විවිධත්වය සහතික කිරීම සඳහා සිරු මාරු කළ හැකි කොටස් බිත්ති ස්ථාපනය කිරීම ද ඵලදායී වේ.



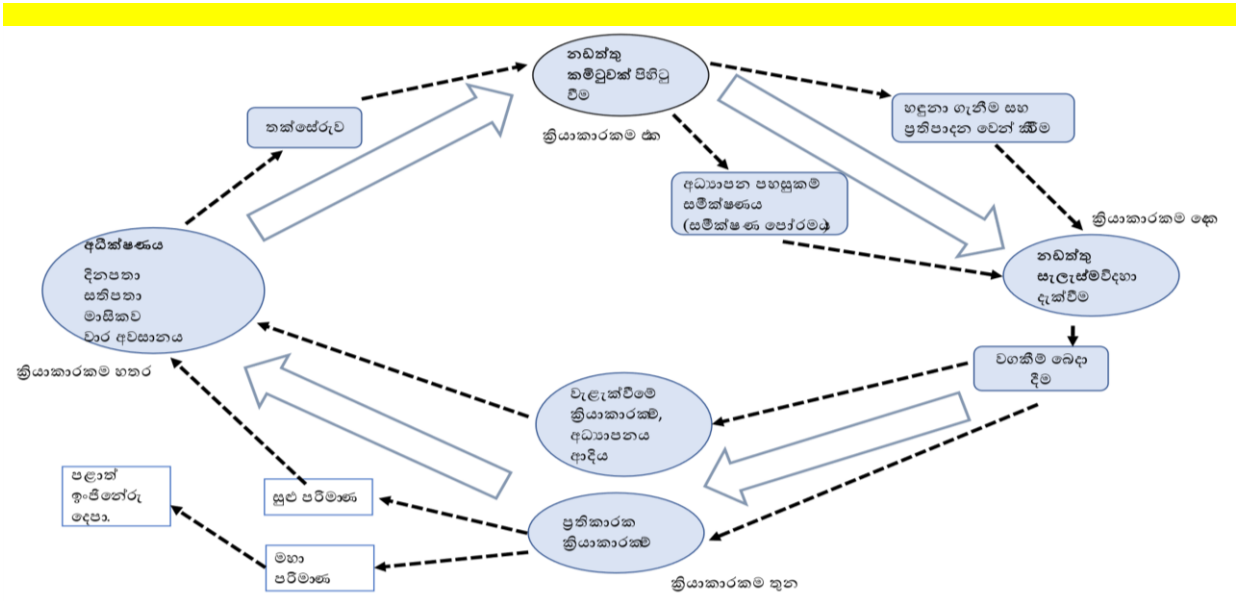
රූපය 19 සම්පත් කාමරය සඳහා උදාහරණයක්

### 5. පාසල් පහසුකම් නඩත්තු කිරීම

පහසුකම් නඩත්තු කිරීමේ අරමුණ, පහසුකම් විධිමත්, සාර්ථක සහ උපරිම භාවිතය සඳහා වැදගත් කාර්යභාරයක් ඉටු කරයි. මෙය තිරසාර, ළමා හිතකාමී ඉගැන්වීම්-ඉගෙනුම් පරිසරයක් පවත්වා ගෙන යාම මෙන් ම දැඩි හානි හා විනාශයන් වළක්වා ගනිමින්, පාසල් ගොඩනැගිලි යටිතල පහසුකම්, උපකරණ, ජලය හා ස්වස්ථතාව සහ සනීපාරක්ෂක පහසුකම්හි දිගු කාලීන භාවිතය සහ කල් පැවැත්ම සහතික කරයි.

පාසල් නඩත්තු සැලැස්ම ක්‍රියාත්මක කරමින් නඩත්තු කමිටුව සමඟ මූලික නඩත්තු හා සුළු අලුත්වැඩියාවන් සඳහා ප්‍රධාන වගකීම විදුහල්පතිවරයා සතු ය. විදුහල්පතිවරයා විසින් ප්‍රවේශ්‍යතා පහසුකම් අධීක්ෂණය කර අලුත්වැඩියා හා නඩත්තු කිරීමේ අවශ්‍යතා වාර්තා කිරීම පිළිබඳ වගකීම පාසලේ SEU ගුරුවරයාට හෝ අන්තර්කරණ අධ්‍යාපන (IE) සම්බන්ධීකාරක ගුරුවරයාට පැවරිය හැකි අතර SEU නොමැති පාසලක ඒ සඳහා IE සම්බන්ධීකාරක ගුරුවරයා හෝ අදාළ අංශ ප්‍රධානියෙකු පත් කළ හැකිය. ඔවුන් පාසලේ සනීපාරක්ෂක කමිතුවන්ගේ හෝ පහසුකම් භාවිතා කරන්නන්ගේ සහාය ඇතිව, පාසල් නඩත්තු කමිටුවේ සාමාජිකයෙකු ලෙස සම්බන්ධ වීම වඩාත් සුදුසු ය. අවශ්‍ය පරිදි දිනපතා, සතිපතා, මාසිකව සහ වාර අවසාන ආදී ලෙස පාසල තුළ සැලසුම් කරන ලද විවිධ කාලසීමා අනුව පරීක්ෂා කිරීම් සිදු කළ යුතු අතර සුළු අලුත්වැඩියාවන් පාසල් සංවර්ධන සමිතියේ (SDS) මූල්‍ය අනුග්‍රහය හෝ වෙනත් එවැනි පවතින සම්පත් යොදා ගෙන පාසල විසින් අඩු පිරිවැයකින් කළමනාකරණය කළ යුතු ය.

හඳුනා ගැනීම, කළ යුතු ආකාරය, කළ යුත්තේ කවුරුන්ද, මෙවලම් සහ ද්‍රව්‍ය, පිරිවැය සහ අවසන් කළ දිනය ඇතුළත් පාසල් නඩත්තු සැලැස්ම ක්‍රියාත්මක කිරීමෙන් මඟින් පහසුකම් නඩත්තු කිරීම සිදු කළ යුතු ය. නඩත්තු කටයුතු ප්‍රමුඛතා පදනම මත සිදු කළ යුතු ය.



රූපය 20 නඩත්තු වක්‍රය

පහසුකම්, විශේෂයෙන්ම කරාම, වැසිකිළි, නාන කාමර වැනි සනීපාරක්ෂක පහසුකම් සඳහා භාවිතා කිරීමේ උපදෙස් අත්පොත/මාර්ගෝපදේශ ප්‍රදර්ශනය කළ යුතු අතර විශේෂිත මෙවලම් සහ ද්‍රව්‍ය භාවිතා කිරීමේ උපදෙස් සහිත පෝස්ටර් ප්‍රදර්ශනය කළ යුතු බව ද යෝජනා කෙරේ. මෙම මාර්ගෝපදේශ/අත්පොත් රූප සටහන් හෝ කෙටි වාක්‍යවල ලෙස තිබිය හැකි අතර, උපදෙස්වල පැහැදිලි බව සහ තේරුම් ගැනීමේ පහසුව කෙරෙහි අවධානය යොමු විය යුතු ය. පහසුකම්, උපකරණ සහ මෙවලම්වල පොදු භාවිතය පිළිබඳ උපදෙස් සහ පත්‍රිකා/පොත් පිංච හරහා ගුරුවරුන් දැනුවත් කළ හැකි අතර පුළුල් ප්‍රජාවකට ළඟා වීම සඳහා සිසුන් දැනුවත් කිරීම සඳහා ගුරුවරුන් දායක විය හැක.

## ආශ්‍රිත ලේඛන

- Ministry of Education, Culture, Sports, Science and Technology (Japan), 2014, *Special needs school facility arrangement guidelines*.
- Ministry of Education, Culture, Sports, Science and Technology (Japan), 2019, *Elementary school facility arrangement guidelines*.
- Ministry of Social Services and Social Welfare (Sri Lanka), 2006, *The Gazette of the Democratic Socialist Republic of Sri Lanka Extraordinary No. 1467/15*.
- Tokyo Metropolitan Board of Education, 2018, *Guidelines of Installing Resource Room in Elementary School*.
- UNICEF, 2014, *Access to School and the Learning Environment – Physical, information and communication*.
- United Nations ESCAP, 2016, *Accessibility for all: Good practices of accessibility in Asia and the Pacific to promote disability-inclusive development*.
- Whybrow, S., 2006, *Design Considerations for Accessibility*., <https://www.homemods.info/resources/publications-by-others/access/design-considerations-for-accessibility-sri-lanka>
- The World Bank, 2008, *Design for All: Implications for bank operations*.